

RAPPORT D'ACTIVITÉ

2025

•
FORMATIONS
ACCOMPAGNEMENTS
DÉMARCHES ÉDUCATIVES
RECHERCHE
•





L'ÉQUIPE SALARIÉE EN 2025

Annie Bauer

Marc Béteau

Marc Bonneau

Laurence Cardinal-André

Cécile Dekens Delcourte

Marie Eraud

Stéphanie Fortin

Stéphanie Guiné

Samuel Jules

Fanny Le Moal

Eléa Rebibo

Axel Saleun

&

Géraldine Héquette, Enseignante mise à disposition
par le Rectorat de l'académie de Poitiers

LE CONSEIL D'ADMINISTRATION

APESA

AREC Nouvelle-Aquitaine

Association régionale des fédérations de pêche
et de protection du milieu aquatique
Nouvelle-Aquitaine

CCSTI Espace Mendès France

Fédération régionale des Chasseurs
Nouvelle-Aquitaine

GRAINE Nouvelle-Aquitaine

GRAINE Poitou-Charentes

LPO France

Poitou-Charentes Nature

Rectorat de l'académie de Poitiers

Région Nouvelle-Aquitaine

URCPIE Nouvelle-Aquitaine



Les démarches d'éducation à l'environnement et d'accompagnement aux transitions sont primordiales face aux enjeux majeurs que vit notre société dans le contexte de changement climatique. Elles se diversifient au sein des territoires sous l'action des associations, des collectivités, des services de l'État, et de toutes les catégories d'acteurs socio-professionnels.

L'Ifrée a pour mission de **développer une éducation à l'environnement** qui favorise l'implication citoyenne dans un objectif de transition écologique et sociétale. **Structure partenariale** réunissant organismes publics et associations, l'Ifrée s'attache à consolider les compétences des praticien·nes professionnel·les et à partager des expériences et des connaissances dans le domaine de l'éducation à l'environnement et de la participation.

Le projet associatif de l'Ifrée vise quatre grands objectifs :

- **Professionaliser, consolider les compétences** des acteurs de l'éducation à l'environnement et des transitions ;
- **Accompagner les acteurs des territoires dans la mise en œuvre du dialogue environnemental et la conduite de dispositifs participatifs** dans le cadre de leurs organisations et projets de transition écologique ;
- **Expérimenter de nouvelles démarches, concevoir des outils et publier et diffuser des ressources** relatives à l'éducation à l'environnement et à la participation ;
- **Contribuer à la recherche et à l'innovation relatives aux pratiques** de l'éducation à l'environnement et de la participation, à travers des démarches réunissant praticien·nes et chercheur·euses.

Avec bientôt 30 ans d'expérience, l'association est reconnue au niveau national dans les domaines de l'éducation à l'environnement et des transitions pour son expertise au niveau de la professionnalisation et de l'accompagnement d'une diversité d'acteurs sur les démarches éducatives et participatives.



FORMATIONS page **2**

ACCOMPAGNEMENTS page **10**

DÉMARCHES ÉDUCATIVES, RESSOURCES, PUBLICATIONS page **20**

RECHERCHE page **24**

VIE ASSOCIATIVE ET PARTENARIATS page **28**



2

FORMATIONS



La professionnalisation des patricien·es de l'éducation à l'environnement et des divers acteurs de la transition écologique en France est un enjeu majeur pour :

- Développer des projets favorisant le passage à l'action de publics cibles en cohérence avec les politiques publiques
- Concourir à la qualité des pratiques professionnelles
- Soutenir les démarches participatives mobilisant acteurs et citoyen·es sur les territoires
- Consolider les processus d'accompagnement

L'Ifrée y concourt en proposant :

- Des formations **programmées** (programme de formations annuel) ;
- Des « formations **sur-mesure** » conçues en réponse à des demandes spécifiques et dans le cadre de projets partenariaux ;
- Des modalités de formation **individuelle** adaptées en situation de travail.

Cette pluralité de modalités permet d'**intervenir au plus près des besoins des acteurs et des situations de travail.**

Cela concerne :

- Les salarié·es et bénévoles associatifs ;
- Les technicien·nes et élu·es des collectivités locales ;
- Les enseignant·es et autres agent·es des services de l'État ;
- Une diversité de porteurs de projets dans les domaines de l'éducation à l'environnement, de la transition écologique et sociale et de la participation.

Chacune des formations est conduite par des formatrices et formateurs ciblés en fonction de leur expérience dans le domaine concerné. Leurs interventions prennent appui sur leurs pratiques professionnelles dans des domaines variés.

L'Ifrée développe le travail coopératif avec les acteurs de la formation pour permettre la montée en compétences de formatrices et formateurs et le renforcement d'actions de formations concourant à la qualité et l'innovation des actions déployées par les acteurs de l'EEDD et des transitions.

À travers la certification Qualiopi obtenue en 2020 et renouvelée en 2024, l'Ifrée s'attache à assurer une veille réglementaire sur la formation professionnelle et à consolider sa démarche qualité au niveau des actions de formations déployées.

Qualiopi
processus certifié

REPUBLIQUE FRANÇAISE

La certification qualité a été délivrée au titre de la catégorie d'action suivante : actions de formation.

QUELQUES CHIFFRES COMPARATIFS

2024

35

FORMATIONS
RÉALISÉES

119,5

JOURNÉES
DE FORMATION

366

PERSONNES
FORMÉES

8 594

HEURES-STAGIAIRES
DISPENSÉES

2025

40

FORMATIONS
RÉALISÉES

116,5

JOURNÉES
DE FORMATION

424

PERSONNES
FORMÉES

7 672

HEURES-STAGIAIRES
DISPENSÉES

PROGRAMME DE FORMATIONS

L'Ifrée propose une offre de formations courtes conçues et animées pour répondre au plus près des préoccupations actuelles et des projets de professionnel·les, praticien·nes de l'éducation à l'environnement et autres acteurs de la transition écologique et énergétique selon plusieurs axes thématiques.

- **Accompagner la transition écologique** pour mieux contribuer aux changements auxquels nous faisons face individuellement et collectivement
- **Intervenir auprès de tous les publics** pour les diversifier, les aider à progresser, consolider les démarches pédagogiques
- **Animer l'intelligence collective** pour permettre aux personnes de produire ensemble collectivement
- **Éduquer dans la nature et à l'environnement** pour diversifier les approches, consolider les pratiques

La conception et la mise en œuvre du programme de formations de l'Ifrée nécessite une coordination conséquente comprenant :

- La mise en place du programme avec une vingtaine de formatrices et formateurs de structures partenaires et les formatrices et formateurs de l'Ifrée ;
- Leur accompagnement à travers de l'ingénierie de formation ;
- La conception de nouvelles formations répondant aux besoins des acteurs ;
- La communication du programme par différents canaux ;
- La gestion des inscriptions et le conventionnement avec les stagiaires et organismes formateurs ;
- Le suivi de la préparation et le bilan de chacune des formations avec les équipes de formatrices et formateurs ;
- La réalisation du bilan du programme de formations.



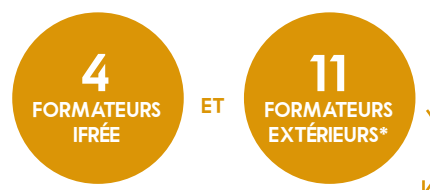
EN 2025

23 formations ont été programmées

Certaines d'entre elles en format distanciel ou en modalité hybride pour faciliter l'accès et l'intégration des apprentissages.



13 formations réalisées qui ont mobilisé :



Lara Mang-Joubert, Changement vivant
Valérie Lebarbier, CPIE de Gâtine Poitevine
Jody Berton, CPIE des Pays Creusois
Estelle Barbeau, Département 79, Service Zoodyssée
Marie Mazens, GRAINE Poitou-Charentes
François Teyssié, Groupe Ornithologique 79
Benoît Monadier et Rémy Marcotte, Jardins respectueux
Bruno Dallongeville, Pour les Enfants du Pays de Beleyme
Anne-Paule Mousnier
Serge Mang-Joubert, OXALIS SCOP

*issus de structures ou entreprises individuelles partenaires

EN CHIFFRES

44
JOURNÉES
DE FORMATION

106
PERSONNES
FORMÉES

2 478
HEURES-STAGIAIRES
DISPENSÉES

40%
PARTICIPANT-ES
ISSU-ES
DU SECTEUR
ASSOCIATIF

30%
PARTICIPANT-ES
AGENT-ES
D'ORGANISMES
PUBLICS

ACCOMPAGNER LA TRANSITION ÉCOLOGIQUE

- Comprendre et accompagner les changements (niveau 1) – À Niort (79)
- Le changement : méthodes et postures (niveau 2) – À Niort (79)
- De l'éco-anxiété à l'éco-résilience – À Poitiers (86)
- De l'éco-anxiété à l'éco-résilience – À Angoulême (16)

INTERVENIR AUPRÈS DE TOUS LES PUBLICS

- Mobiliser les publics : de la sensibilisation au passage à l'action – À distance
- Aller vers les entreprises – À Niort (79)
- Concevoir et animer des formations d'adultes – À Angoulême (16)

ANIMER LE TRAVAIL COOPÉRATIF LE DIALOGUE TERRITORIAL

- Concevoir et animer le dialogue territorial – À Bordeaux (33)
- Concevoir et animer des réunions selon une approche participative – À Bordeaux (33)

ÉDUCER DANS LA NATURE ET À L'ENVIRONNEMENT

- Construire ses pratiques en éducation à l'environnement : fondamentaux éducatifs et pédagogiques – À Angoulême (16)
- Animer et faire vivre « un coin nature » – À Cognac (17)
- Conter la biodiversité pour sensibiliser et éduquer – À Montagnac (24)
- Petite enfance et éducation nature environnement – À Villiers-en-Bois (79)



FORMATIONS SUR-MESURE

L'Ifrée réalise des formations sur-mesure conçues en réponse à des demandes spécifiques. Ces formations sont réalisées dans le cadre de démarches internes ou de réseaux pour des collectivités, des associations, mais également pour d'autres dispensateurs de formation.

Ces actions associent la structure qui sollicite l'Ifrée dans l'élaboration de la réponse à sa demande. Elles sont donc à chaque fois différentes en fonction du public, des objectifs visés et de la durée.

27 actions de formations réalisées

En 2025, les formations ont été conduites par :

8

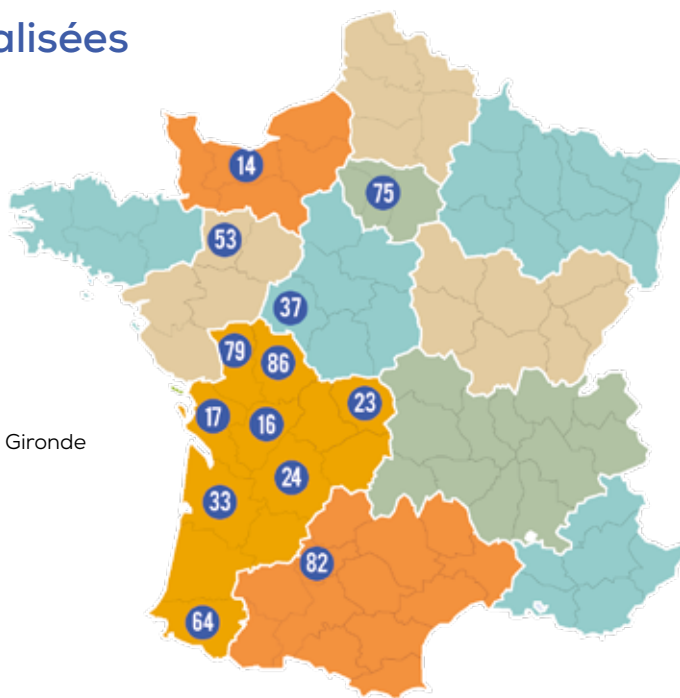
FORMATEURS
IFRÉE

ET

5

FORMATEURS
EXTÉRIEURS*

Lara Mang-Joubert, Changement vivant
Jody Berton, CPIE des Pays Creusois
Serge Mang-Joubert, OXALIS SCOP
Guillaume Remaud, Zone Neuro Active
Christophe Bernhard, Fédération des centres sociaux de la Gironde



- 14 **Concevoir et animer le dialogue territorial**
URCPIE Normandie – Hérouville-Saint-Clair
- 16 **Les repères clés du dialogue territorial** – Région Nouvelle-Aquitaine, Service Transition énergétique des territoires – Angoulême
Les repères clés du dialogue territorial – Région Nouvelle-Aquitaine, Direction Énergie Climat – Villebois-Lavalette
Structurer sa méthode pour s'exercer à agir en faveur de la transition écologique – URNACS – Angoulême
- 17 **Faire découvrir et comprendre son exploitation et son activité agricole** – PAT La Rochelle Aunis Ré
- + 📍 **De l'éco-anxiété à l'éco-résilience (2 sessions)**
LPO France – à distance et à Rochefort
- + 📍 **Comprendre et accompagner les changements**
LPO France – à distance et à Rochefort
Concevoir et animer des réunions selon une approche participative LPO France – Rochefort
Méthodes de concertation volontaire en environnement
Mineure Gouvernance et Concertation du Master Sciences pour l'environnement de l'Université de La Rochelle
- 📍 23 **Les nouvelles démarches et postures dans le champ de l'éducation à l'environnement en lien avec la stratégie régionale ACTE**
CPIE des Pays Creusois – à distance et à Guéret
- 24 **Animer des réunions selon une approche participative**
Agence de l'eau Adour-Garonne – Périgueux
Concevoir le dialogue territorial (approfondissement)
Agence de l'eau Adour-Garonne – Périgueux
- 33 **Se repérer pour agir en faveur de la transition écologique**
URNACS – 1 session à Poitiers, 1 session à Bordeaux
Gestion concertée de la ressource en eau : comment concevoir le dialogue territorial ?
Agence de l'eau Adour-Garonne – Saint-Aubin-de-Blaye
- 37 **Gestion de projets en éducation à l'environnement**
Licence professionnelle Médiation scientifique et Éducation à l'Environnement à l'Université de Tours
Le partenariat entre associations et organismes publics
Licence professionnelle Médiation scientifique et Éducation à l'Environnement à l'Université de Tours
- 53 **Initiation à l'écoute active, posture et techniques**
Département de la Mayenne – Laval
- 64 **Mobiliser les publics, de la sensibilisation au passage à l'action**
CPIE Littoral basque – Hendaye
- 📍 75 **Mobiliser les publics, de la sensibilisation au passage à l'action**
LPO France – à distance et à Paris
- 79 **Animer des réunions selon une approche participative**
Agence de l'eau Loire-Bretagne – Niort
- 82 **De l'éco-anxiété à l'éco-résilience** – CPIE Quercy-Garonne – Caylus
- 86 **Concevoir et animer des formations d'adultes**
LPO France – Beaumont Saint-Cyr
Ingénierie de la concertation : Distinguer, analyser pour concevoir son dispositif – Chambre d'Agriculture de la Vienne – Mignaloux Beauvoir
Gestion concertée de la ressource en eau : comment concevoir le dialogue territorial ? – Agence de l'eau Loire-Bretagne – Poitiers



Formation à distance uniquement

Repères sur les dispositifs participatifs – GRAINE Occitanie
De l'éco-anxiété à l'éco-résilience (2 sessions) – LPO France
Les nouvelles démarches et postures dans le champ de l'éducation à l'environnement en lien avec la stratégie régionale ACTE
CPIE des Pays Creusois
Mobiliser les publics, de la sensibilisation au passage à l'action
LPO France

Ces formations font parties de dispositifs spécifiques dans le cadre de projet partenariaux avec les Agences de l'eau Adour-Garonne et Loire-Bretagne, la Direction Énergie Climat de la Région Nouvelle-Aquitaine et l'URNACS. Elles sont présentées dans la rubrique « Accompagnement » du rapport d'activité.

EN QUELQUES CHIFFRES

72,5
JOURNÉES
DE FORMATION

5 194
HEURES-STAGIAIRES
DISPENSÉES

318
PERSONNES
FORMÉES

→
DONT **52**
DANS LE CADRE
DE FORMATIONS
DIPLOMANTES

49%
PARTICIPANT-ES
ISSU-ES
DU SECTEUR
ASSOCIATIF

31%
PARTICIPANT-ES
ISSU-ES
D'ORGANISMES
PUBLICS

D'autre part, l'Ifrée a été retenu pour faire partie des prestataires « Animation en transition écologique » de la Centrale d'achat du Grand Poitiers pour la conduite sur demande de formations relatives à l'accompagnement au changement sur la période 2025-2027. À ce jour, l'Ifrée n'a pas été sollicité.

CONSEILS ET ORIENTATIONS

Les sollicitations n'aboutissent pas toujours à la réalisation d'une formation. Certaines peuvent ne pas correspondre aux champs de compétences de l'Ifrée, ou bien les contraintes (géographiques, calendaires...) sont trop importantes.

Dans ce cas, l'Ifrée **analyse le besoin, conseille et oriente** vers d'autres structures ou démarches.

En 2025, 10 contacts avec des structures, associations et organismes publics en France ont donné lieu à des conseils et des réorientations.



COOPÉRATION AVEC DES ACTEURS RÉGIONAUX ET NATIONAUX DE LA FORMATION



L'Ifrée s'attache à créer des liens de coopération entre et avec les acteurs régionaux et nationaux de l'éducation à l'environnement, de la transition écologique et solidaire et du dialogue territorial dans l'objectif de :

- **Renforcer le déploiement de la formation** en développant des partenariats ;
- **Participer à des dispositifs** concourant à l'expérimentation et à l'innovation ;
- **Contribuer à la professionnalisation** des praticien-nés de la formation par l'échange d'expériences, le transfert des acquis et la réflexion collective sur les évolutions et les questions à enjeux relatives à la professionnalisation des acteurs (mobilisation, thématiques, publics, ...).

Partenariat avec le GRAINE Nouvelle-Aquitaine

Mobilisation du réseau régional de formateurs EEDD



Dans le cadre des missions réciproques de professionnalisation et de consolidation des compétences

des acteurs de l'éducation à l'environnement et de la transition écologique, GRAINE Nouvelle-Aquitaine et l'Ifreé coaniment un réseau régional de formatrices et formateurs.

Un programme de 3 ateliers d'échanges en visioconférence a été proposé en 2025 :

- « **Faire de la formation... avec ou sans Qualiopi ?** » à l'attention de structures qui démarrent la formation et souhaitent préciser les conditions et démarches nécessaires ;

- « **Démarche qualité certifiée Qualiopi, après quelques années, quel bilan, quels enseignements ?** » afin de partager les expériences et prendre du recul ensemble sur les différents aspects de l'animation de la démarche qualité ;
- « **Les actions de formation auprès des entreprises : témoignages** » pour mieux cerner les attentes des entreprises et ce qu'on peut leur proposer en matière de formation en EEDD.

D'autres sujets d'intérêt ont été repérés et ouvrent la perspective vers de nouveaux ateliers, voire une journée régionale d'échanges à programmer en 2026.

Coopération avec des acteurs nationaux

→ Les échanges avec la LPO France concernant la formation professionnelle se sont poursuivis en 2025 avec



le service Ressources Humaines concernant la collecte des besoins de formation et une démarche pour faciliter l'accès des salarié-es soit sous forme d'inscriptions individuelles

aux formations programmées, soit de déclenchement de formations sur-mesure.

→ Réserves Naturelles de France (RNF),

à travers son pôle développement des compétences, a sollicité l'Ifreé en 2024 pour engager un échange et envisager des actions en partenariat entre les deux organismes.



En 2025, l'Ifreé l'a accompagné pour la préparation et l'animation d'un webinaire au sujet de l'éco-anxiété qui s'est tenu en décembre avec 40 participant-es. Par ailleurs, des échanges ont permis de tisser des liens plus directs entre les équipes sur des sujets de préoccupation communs tels que les pratiques de formation à distance, les logiciels de gestion de la formation, le repérage d'intervenant-es pertinent-es sur le sujet de l'intelligence artificielle.

→ L'Ifreé participe au groupe de travail national « Formation professionnelle et métiers de l'EEDD » animé par le CFEEDD.

En 2025, l'Ifreé a participé à des réunions concernant une étude d'opportunité relative à la création d'une certification portant sur des compétences complémentaires au métier de l'animation dans le champ de l'EEDD.



Enquête des besoins de professionnalisation des acteurs associatifs de l'éducation à l'environnement

L'analyse de besoins est une étape clé dans le processus de professionnalisation des praticien-nes.

Il s'agit en effet **d'identifier des problèmes éventuels à régler, des changements à anticiper** pour lesquels la formation est une réponse pour combler un écart entre les compétences acquises par l'expérience et la formation initiale et les compétences requises par les salarié-es en poste. Il s'agit également **d'identifier les facteurs** (technologiques, nouvelles pratiques, dispositifs, actualités...) **qui sont sources de changement** et par conséquent, sources de besoin en formation pour adapter les pratiques.

L'enquête réalisée en 2025 s'inscrit dans la continuité de celle menée en 2023 en ciblant spécifiquement les acteurs associatifs de l'éducation à l'environnement et en tentant de répondre aux questions suivantes :

- Est-ce que les résultats issus de l'enquête menée en 2023 auprès de professionnel-les de Nouvelle-Aquitaine se vérifient également dans d'autres régions ? Y a-t-il d'autres besoins ?
- Que recouvre la fonction d'accompagnement des collectivités qui a été évoquée par plusieurs interlocuteurs associatifs ou issus de collectivités ?

L'Ifrée a donc décidé de mener 2 démarches d'enquête :

- Des entretiens auprès de responsables ou d'animateurs et animatrices de réseaux issus-es de plusieurs régions ou de fédérations ou réseaux d'échelle nationale ;

- Un entretien collectif sous forme de focus-groupe de professionnels du secteur associatif qui indiquent accompagner des collectivités.

Le verbatim des entretiens et du focus groupe a été analysé par l'Ifrée avec le soutien du GRAINE Nouvelle-Aquitaine avec pour principe la confidentialité des témoignages recueillis, selon **une démarche en 3 étapes** :

- Lecture croisée des transcriptions d'entretiens ;
- Identification et formalisation des points saillants ;
- Capitalisation des résultats avec anonymisation des données.

Des éléments issus de cette enquête ont été directement réinvestis pour l'élaboration du programme de formations 2026, notamment sur des thèmes tels la Responsabilité Sociétale des Entreprises (RSE), l'usage des outils numériques dans les pratiques professionnelles ou encore la nécessité de distinguer clairement les démarches de mobilisation et de participation citoyenne.

Les éléments recueillis, croisés avec les données de 2023 et d'autres sources, ont fait l'objet d'une analyse approfondie début 2026. Les résultats pourront ensuite être partagés avec les acteurs de la formation notamment.





10

ACCOMPAGNEMENTS



L'Ifrée accompagne les services de l'État, les collectivités territoriales, les chambres consulaires, les associations, les habitant-es, ... dans la définition, la mise en œuvre et le suivi de projets contribuant ainsi à les rendre collectivement acteurs de la transition écologique, énergétique et solidaire de leurs territoires.

L'accompagnement des réalisations est un levier important pour la progression des personnes, à la fois dans leur manière de voir et d'agir. **Les actions conduites ont pour objectifs de :**

- Accompagner **la concertation et le dialogue multi-acteurs** sur les territoires
- Contribuer à **la prise en compte des enjeux de transitions**
- Favoriser **le dialogue citoyen environnemental**

APPUI AUX ACTEURS DE LA TRANSITION ÉNERGÉTIQUE

L'Ifrée conduit en 2025-2026 un programme d'actions relatif à la professionnalisation et l'accompagnement des acteurs de la transition énergétique dans le domaine du dialogue territorial en partenariat avec la Direction de l'Énergie et du Climat de la Région Nouvelle-Aquitaine.

Un des axes du programme d'actions est d'outiller les acteurs de la transition énergétique sur le dialogue territorial.

Pour cela, l'Ifrée a conçu en 2025 une boîte à outils comprenant :

- **5 fiches ressources** présentent les grands repères du dialogue territorial pour aider les acteurs qui accompagnent des porteurs de projets d'énergies renouvelables ou qui accompagnent des collectivités dans l'élaboration de stratégies territoriales énergie et climat ;
- **Une fiche de retour d'expérience**, une seconde sera produite en 2026 ;
- **Une fiche de bibliographie** et de **liste d'outils**.

L'autre axe du dispositif a pour objectifs de former aux repères clés du dialogue territorial et renforcer la méthodologie d'intervention des acteurs de la transition énergétique. Dans cette optique, **l'Ifrée a conduit en 2025 des actions de formation et d'accompagnement** auprès de publics ciblés avec des formats et des modalités adaptés aux besoins spécifiques de ces professionnels :

- **Actions de formation à destination des chargés de mission** de la Direction de l'Énergie et du Climat de la Région Nouvelle-Aquitaine afin qu'ils et elles puissent intégrer les notions de dialogue territorial au service des politiques de la direction et dans leur fonction d'appui et de conseil :
 - une formation d'une journée auprès de 12 agents du service Transition Énergétique des Territoires (TET),
 - une formation auprès d'une trentaine de chargés de mission de la Direction de l'Énergie et du Climat.

- **Action de sensibilisation d'acteurs et de collectivités territoriales** au dialogue territorial avec en 2025 l'appui à CIRENA en intervenant :
 - au sein d'une table-ronde lors d'une journée régionale qui a réuni plus de 100 personnes (porteurs de projets citoyens d'énergie renouvelables, collectivités, structures spécialisées dans les énergies renouvelables citoyennes),
 - lors d'un webinaire ciblé pour les collectivités auquel a participé une vingtaine de collectivités de la Nouvelle-Aquitaine.
- **Appui à destination des chargés de mission de METHAN-ACTION.** Il s'agit d'un accompagnement sur-mesure des chargés de mission Émergence Méthanisation (CMEM) afin qu'ils soient en mesure d'informer et de sensibiliser les agriculteurs porteurs de projets de méthanisation au sujet du dialogue territorial. En 2025, l'Ifrée et le service TET ont travaillé ensemble pour définir les objectifs et dimensionner l'appui. Une réunion a été organisée avec les 8 chargés de mission pour analyser les situations de travail rencontrées et cerner leurs besoins.

APPUI AUX ACTEURS DE L'EAU

Les projets de territoires doivent être conduits de façon collective et concertée avec les acteurs, pour aboutir à une gestion de l'eau cohérente et intégrée comme préconisée dans la Directive Cadre sur l'Eau (DCE). Le dialogue territorial ou concertation permet d'associer les acteurs concernés au traitement d'une question, d'un projet, d'une politique.

L'Ifrée met en œuvre **des actions visant à former, mobiliser, accompagner les acteurs concernés par la politique de l'eau** pour leur donner les moyens de conduire ou de contribuer à une gestion concertée et cohérente de l'eau à l'échelle des bassins versants.

Favoriser l'appropriation et la mise en œuvre des pratiques du dialogue territorial sur le bassin Loire-Bretagne

Dans le cadre de la convention cadre pluriannuelle 2025-2027 avec l'Agence de l'eau Loire-Bretagne, l'Ifrée conduit des opérations visant les objectifs opérationnels suivants :

- Renforcer les compétences des acteurs de l'eau en lien avec le dialogue territorial ;
 - Accompagner les acteurs dans la conception et/ou dans la mise en œuvre de démarches de dialogue territorial ;
 - Concevoir et mettre en œuvre des expérimentations ;
 - Mettre à disposition des ressources, des méthodes, des expériences.
- **Réalisation de 2 formations**
10 journées - 18 personnes formées
 - « **Comment concevoir le dialogue territorial ?** » à Poitiers (86),
 - « **Animer des réunions selon une approche participative** » à Niort (79).
 - **L'appui à des équipes sur des territoires prioritaires du bassin pour la mise en place et la menée d'espaces de dialogue territorial.**

En 2025 :

- **Conception de 3 outils mnémotechniques** avec l'appui du CPIE des Pays Creusois et de Juliette Guillory, graphiste pour favoriser l'appropriation des méthodes du dialogue territorial par les technicien·es sur les étapes du dialogue territorial, le processus de concertation, les conditions du dialogue :
 - « Les conditions du dialogue sont-elles réunies pour lancer la démarche ? »,
 - « Les étapes d'un processus de dialogue territorial »,
 - « Les étapes d'un dispositif de dialogue territorial ».



En 2025, des chargés de mission de Eaux de Vienne, du CPIE Gâtine-Poitevine, et de la Sèvre Niortaise Mignon PTGE Sud Deux-Sèvres ont bénéficié d'un appui.

- **L'animation de temps de travail** dédiés aux questions de démarches **au sein de réseaux professionnels** et auprès des agents de l'Agence :
 - conception et animation d'un atelier à destination des membres du **réseau des « Techniciens Médiateurs Rivière » (TMR)** sur le thème « Mesurer les impacts du dialogue territorial sur mon projet GEMAPI (et plus) », à Lathus-Saint-Rémy (86),
 - animation d'un temps de travail à destination des **agent-es de la délégation Poitou-Limousin**

de l'Agence et de la Cellule régionale Re-Resources sur le thème de « L'articulation entre des démarches volontaires et réglementaires pour la protection des captages et leur programme d'actions, en s'appuyant sur les ZSCE et des programmes Re'Sources », à Poitiers (86).

- **Conception et expérimentation d'une méthode d'évaluation des dispositifs participatifs sur l'eau** en partenariat avec les Agences de l'eau Loire-Bretagne et Adour-Garonne, du CPIE des Pays Creusois et du Forum des Marais Atlantiques sous la forme d'un **jeu de cartes**. Ce travail sera finalisé en 2026.

Consolider les professionnel·les de l'eau à animer le dialogue territorial sur le bassin Adour-Garonne



Compte-tenu de la demande des acteurs du bassin, l'Ifrée a reconduit des actions de formations en 2025 et a proposé des ateliers-animations sur le sujet du dialogue territorial et de l'animation participative.

- **Réalisation de 3 formations**
11 journées – 28 personnes formées
 - « **Gestion concertée de la ressource en eau : comment concevoir le dialogue territorial ?** » à Saint-Aubin-de-Blaye (33),
 - « **Animer des réunions selon une approche participative** » à Périgueux (24),
 - **journée d'approfondissement sur le thème du dialogue territorial** à Périgueux (24).
- **Conception et animation d'un atelier sur un sujet en lien avec le dialogue territorial** à destination des membres du réseau des « Techniciens Médiateurs Rivière » (TMR) comme indiqué précédemment sur le bassin Loire-Bretagne, cette action étant commune.

Valoriser les expériences de la brochure « favoriser le dialogue territorial sur l'eau »

L'Ifrée a publié en 2025 une brochure présentant 8 retours d'expériences sur des démarches de dialogue territorial sur l'eau sur des territoires des bassins Adour-Garonne et Loire-Bretagne. Afin de mettre à disposition des repères clés et valoriser ces expériences, l'Ifrée a organisé **deux webinaires** avec les témoignages de l'EPTB Sarthe, du Syndi-

cat Mixte à la Carte du Haut Val de Sèvre et Sud Gâtine, et du Syndicat Mixte de la Charente Aval. Ils ont réuni 87 participant·es. Le replay de ces webinaires et des versions courtes sont disponibles sur le site web de l'Ifrée.



Autres appuis liés à la gestion de l'eau

- **Accompagnement des équipes d'animation du Syndicat Mixte du Bassin de la Seudre (SMBS)** dans le déploiement du dispositif de dialogue territorial durant la phase stratégique du Plan Territorial de Gestion de l'Eau (PTGE).
- **Poursuite de l'accompagnement du Syndicat Mixte de la Charente Aval (SMCA)** concernant les règles de gestion des niveaux d'eau sur le marais de Brouage.

APPUI AUX ACTEURS DE LA BIODIVERSITÉ

L'action de l'Ifrée porte sur l'accompagnement à l'appropriation par toutes et tous des enjeux locaux de la biodiversité et la mise en œuvre de démarches participatives réunissant les acteurs dans les territoires.

Concertation pour l'élaboration d'une notice de gestion sur le site du « Marais du Transbordeur »

L'Ifrée est intervenu avec ENCIS Environnement à la demande de la Communauté d'Agglomération Rochefort Océan (CARO) et du Conservatoire du Littoral pour mener un **diagnostic préalable** suivi d'une **concertation sur l'élaboration d'une notice de gestion et d'un plan d'actions de gestion** sur le site des Marais du transbordeur (17).

Après avoir réalisé la phase de diagnostic en 2024, l'Ifrée a conçu et animé en 2025 le dispositif participatif visant à l'élaboration de la notice opérationnelle de gestion avec la conduite de :

- **8 ateliers participatifs** regroupant 38 personnes issues de structures diverses (élus de collectivités, associations, institutions, école de gendarmerie, structures culturelles) portant sur les thématiques suivantes : gestion hydraulique, gestion pastorale, agriculture, suivi et gestion de la biodiversité, activités anthropiques et usages existants... ;

- **2 réunions d'un groupe de consultation** sur le thème de la gouvernance rassemblant 12 personnes avec des binômes techniciens-décideurs.

À l'issue de ces travaux, l'Ifrée a formalisé l'accord collectif portant sur 5 thématiques majeures et l'a restitué à l'instance de décision et enfin a produit un document relatif au volet de la gouvernance.



Appui au Parlement des Marais de Brouage

L'Ifrée a appuyé à distance la chargée de mission pour la **conception du programme et du déroulé détaillé de la séance** d'avril 2025 du Parlement du Marais de Brouage qui

a accueilli 130 participant·es, et a réalisé des supports de travail associés à chacune des séquences de la journée.

Conception et animation d'une concertation sur l'Espace Naturel Sensible de l'étang de Beaurepaire

Dans le cadre de la mise en œuvre de son Schéma Départemental des Espaces Naturel Sensibles, le Département des Deux-Sèvres a souhaité mener une concertation concernant le site de l'étang de Beaurepaire. Ce site a été acquis par le Conservatoire des Espaces Naturels de Nouvelle-Aquitaine,

pour la **réappropriation du lieu par les usagers**. Cette concertation est une étape préalable à l'analyse, l'actualisation et l'adaptation du scénario de valorisation pédagogique par le Département au regard des résultats et des nouveaux sujets à évoquer.



Ce que l'Ifrée a réalisé :

- La mise en place de l'instance de suivi technique et de décision de la démarche qui a notamment travaillé sur l'identification et la mobilisation des publics concernés ;
- L'organisation de la visite du site avec 16 personnes et les membres du comité de suivi technique ;
- La conception et l'animation d'une réunion de travail multi-acteurs avec 15 personnes issues d'un office du tourisme, de collectivités, du comité départemental des randonnées pédestres, d'associations environnement et des riverains ;
- La formalisation d'un accord collectif, remis et étudié par le Département qui s'est engagé à faire un retour argumenté aux participant-es sur leurs décisions et à poursuivre la dynamique.

DISPOSITIFS EXPÉRIMENTAUX DE PARTICIPATION CITOYENNE

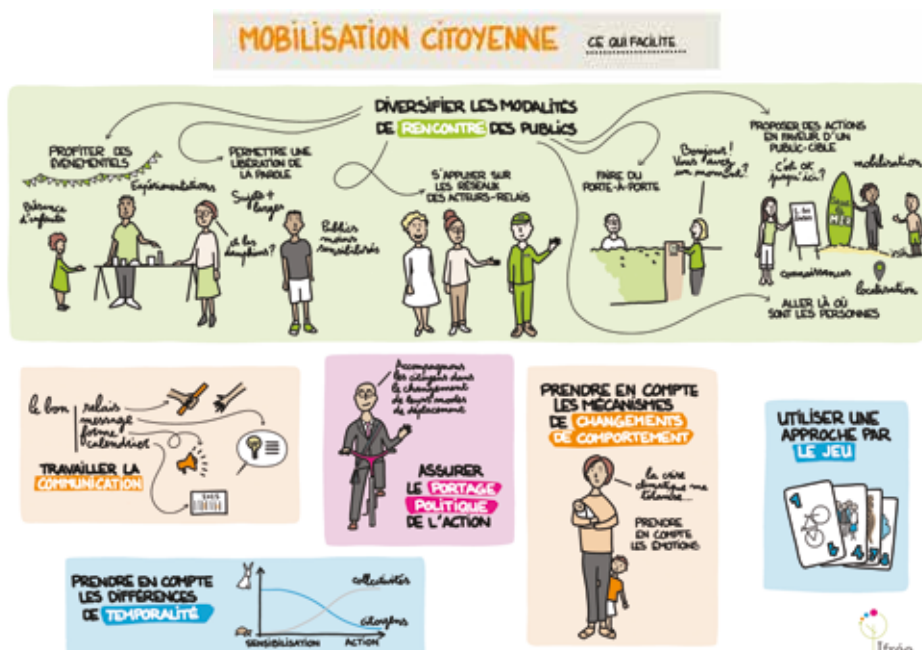
L'Ifrée est partenaire du projet de la démarche « La Rochelle Territoire Zéro Carbone » (LRTZC) à travers une convention 2020-2027.



En 2025, l'Ifrée a :

- Contribué à établir la démarche d'évaluation et de repositionnement du Forum des acteurs de la Transition ;
- Appuyé l'organisation du Forum sur le thème « Transitions et inégalités » qui a réuni environ 60 participant.es ;
- Co-élaboré et coanimé un événement inter-instances de participation citoyenne avec le service PACT de la Communauté d'Agglomération de La Rochelle à destination des agent-es et élu-es des communes et de l'agglomération (environ 100 personnes). L'Ifrée a rédigé 2 fiches synthèses à la suite de ce travail, l'une sur les définitions de la participation et l'autre sur les étapes de la conception et de l'animation d'une démarche participative ;
- Co-élaboré et animé des réunions de l'évaluation participative de l'expérimentation du comité citoyen avec la Chaire Participations Médiation Transition citoyenne de La Rochelle Université ;
- Poursuivi le travail de capitalisation de l'expérimentation « Comité citoyen » ;

- Participé à la montée en compétences des acteurs :
 - création d'un outil graphique sous forme de 9 planches dessinées pour distinguer les actions de participation citoyenne et de mobilisation citoyenne,
 - animation d'un atelier d'échanges de pratiques sur le thème de l'implication citoyenne,
 - conception et animation d'une journée d'échanges de pratiques sur le thème de la mobilisation des publics, 21 personnes.



AUTRES ACTIONS ET APPUIS RELATIFS À LA RÉALISATION DE DÉMARCHES PARTICIPATIVES ET DE TRANSITION ÉCOLOGIQUE

Conception et animation du dispositif participatif d'élaboration du nouveau projet de territoire du Thouarsais

La Communauté de Communes du Thouarsais s'est engagée dans un processus participatif d'élaboration de son nouveau projet de territoire pour la période 2026-2035. **L'Ifrée accompagne depuis 2024 la collectivité dans la conception du dispositif participatif et l'animation de séminaires et ateliers territoriaux.**

En 2025 :

- Durant la phase de stratégie qui vise à partager les enjeux et les problématiques issus du diagnostic territorial et de recueillir des visions souhaitées du Thouarsais en 2023, **l'animation de :**
 - 2 séminaires territoriaux réunissant habitant·es et acteurs, 69 personnes,
 - un séminaire avec les élus et agent·es et élu·es des collectivités pour collectivement prioriser les objectifs à viser pour répondre aux ambitions, 57 personnes,
 - un comité technique pour s'approprier et synthétiser la matière produite au cours des 3 séminaires.
- **Élaboration et conception d'un autre séminaire des collectivités pour dégager des propositions d'actions** à inscrire dans le nouveau projet de territoire. Celles-ci ont abouti à la consolidation et structuration du projet de territoire 2026-2035 par le COPIL et le COTECH, en 4 ambitions pour le territoire, 28 objectifs et 155 actions.



Ateliers relatifs à l'excellence environnementale, axe transversal du projet de territoire de Rochefort Océan

Dans le cadre de son projet de territoire, la Communauté d'Agglomération Rochefort Océan (CARO) souhaite accompagner les collectivités dans la promotion de **l'excellence environnementale** par **la création d'une culture commune et la conception d'une définition commune** de cette notion.

Elle a sollicité l'Ifrée pour l'appuyer dans **la conception et l'animation d'un cycle de deux ateliers de réflexion et de formation** à destination des agent·es et élu·es des directions et services des collectivités intercommunales et communales, et chef·fes de projets. Ce dispositif a impliqué près de 100 personnes.

Le 1^{er} atelier a porté sur **l'exploration du sujet de l'excellence environnementale** appliquée à des projets locaux.



Le travail s'est ensuite focalisé sur la **conception d'un outil** qui doit aider les chargés et chargées de mission à **questionner leurs projets sous le prisme de l'excellence environnementale** avec **4 grands thèmes centraux de questionnement**, sur une disposition du type « rayons de soleil ».

Après la rédaction d'un cadre méthodologique pour l'utilisation de l'outil, un second atelier

a permis de **tester et améliorer la démarche et le prototype de l'outil « Excellence environnementale sur Rochefort Océan »** pour son utilisation dans la conduite de projet.

La CARO se charge de finaliser la mise en forme graphique de l'outil et l'impression d'une version définitive.

Partenariat avec les rectorats de Nouvelle-Aquitaine

Depuis plusieurs années, l'Ifrée met en œuvre des actions avec les trois rectorats de la Nouvelle-Aquitaine afin de renforcer la formation du personnel de l'Éducation nationale et la réalisation de projets innovants pour le déploiement d'actions relatives à l'éducation au développement durable.

En 2025, l'Ifrée a :

- Conçu et animé deux sessions d'une **formation-accompagnement à distance sur le thème de « Faciliter l'implication et la mobilisation des éco-délégué-es au sein des établissements » pour les référent-es EDD** des établissements de Dordogne et Gironde, du Lot-et-Garonne, des Landes et des Pyrénées Atlantiques, 52 participant-es ;

- Conduit sa **méthodologie d'accompagnement « ODD + »** de communautés éducatives dans la prise en compte des Objectifs de Développement Durable (ODD) dans leurs projets. Dans ce cadre, l'Ifrée a :
 - animé deux sessions de classes virtuelles pour poser des bases communes sur les ODD,
 - préparé et animé une journée de formation-action en présentiel auprès de 18 personnes au total sur les académies de Poitiers et Limoges,
 - accompagné avec plusieurs temps à distance des projets d'établissements de Corrèze et des Deux-Sèvres.

Contribution des acteurs de Nouvelle-Aquitaine engagés dans les ODD au Forum Mondial de l'ESS

Le Forum Mondial de l'ESS à Bordeaux à l'automne 2025 a été une opportunité unique pour valoriser les dynamiques en lien avec les ODD portées par des acteurs engagés dans l'éducation à l'environnement, la citoyenneté et la solidarité internationale en Nouvelle-Aquitaine. Avec le soutien de la DREAL Nouvelle-Aquitaine, So Coopération, le GRAINE Nouvelle-Aquitaine et l'Ifrée ont ensemble :

- Organisé et animé **une journée de travail inter-réseaux** auprès des acteurs régionaux de l'ESS et EEDD. Ce temps d'échange collaboratif s'est appuyé sur des retours d'expériences concrètes où les ODD sont utilisés comme leviers d'action par les acteurs de l'ESS. Les échanges et travaux des 22 participant-es mobilisés ont fait l'objet de la rédaction d'une **contribution collective sur les liens entre les Objectifs de Développement Durable et l'Économie Sociale et Solidaire**.

- Conçu et animé un **atelier participatif lors du Forum Mondial de l'ESS (GSEF)**, le 30 octobre 2025 à Bordeaux sur le thème **« ODD et ESS : quelles synergies ? »**

À l'issue du Forum, **les enseignements et productions de l'atelier ont été intégrés dans un document commun** illustrant la contribution des acteurs de Nouvelle-Aquitaine aux ODD.



Autres interventions

- Accompagnement de la chargée de mission du **Programme Alimentaire Territorial de la Communauté de Communes Cœur de Saintonge (17)** à concevoir et animer un atelier à destination des élu-es dans le cadre de l'élaboration du PAT.
- Accompagnement de la chargée de mission Alimentation durable et transition dans le cadre du **PAT du Pays de Béarn (64)** pour la conception et l'animation d'une réunion de travail sur le foncier avec les territoires.
- Conception et animation d'un atelier « **Dépasser le conflit pour renouer avec l'action** » lors du forum des développeurs locaux organisé par Pays et Quartiers de Nouvelle-Aquitaine (PQN-A) à Mont-de-Marsan (40).
- **Accompagnement de 3 formatrices membres du GRAINE Occitanie** pour la conception d'une formation à destination d'un binôme éducatrice santé environnement/coordinatrice de Contrat Local de Santé sur les étapes de conception et d'animation d'un dispositif participatif de type « conférence de citoyen-nes ».
- Appui à l'animation d'un **dispositif de co-élaboration** par les élus communautaires d'une vision politique sur « **Quelle école pour Mellois en Poitou à horizon 2030 ?** » - Mise en forme de la production issue des réunions de travail.



- Appui à l'équipe-projet et au comité de pilotage du **Parc des Jalles de Bordeaux Métropole**, pour la construction d'une démarche de capitalisation de l'expérience du Conseil des Jalles.
- Appui à l'équipe en charge du **projet de création d'un PNR marais du littoral charentais** pour la **définition des modalités de concertation** dans le cadre de l'élaboration de la future Charte avec la réalisation de 3 réunions de travail à distance et l'intervention en réunion de comité de pilotage. Ce projet se poursuit en 2026.

ACCOMPAGNEMENT DES MUTATIONS ASSOCIATIVES

Participation au dispositif d'accompagnement Guid'Asso



L'Ifrée a candidaté en 2025 à l'AMI émis par la DRAJES et le Mouvement associatif pour faire partie du réseau d'acteurs régionaux Guid'Asso spécialistes en Nouvelle-Aquitaine. **L'Ifrée a été retenu comme Accompagnateur spécialiste sur le thème de**



la transition écologique et bénéficie à ce titre d'un poste FONJEP pour 3 ans sur la période 2025-2027. En 2025, l'Ifrée a contribué aux travaux pilotés par les co-animateurs régionaux du dispositif Guid'Asso pour aider le réseau des acteurs à préciser ses besoins d'appui de la part des acteurs labellisés comme spécialistes régionaux.

Ainsi, l'Ifrée a :

- Participé à des temps de travail avec la DRAJES et le Mouvement Associatif pour cadrer le principe d'une démarche d'enquête auprès des co-animateurs départementaux Guid'Asso ;
- Participé au séminaire des co-animateurs départementaux ;
- Conçu l'enquête pour identifier des besoins et des modalités possibles d'appui
- Participé à la rencontre régionale du réseau, incluant la préparation et l'animation d'un atelier sur la thématique de la transition écologique.



Accompagnement des Centres Sociaux et Socioculturels (CSC) de Nouvelle-Aquitaine

L'Union Nouvelle-Aquitaine des Centres Sociaux et Socioculturels (URNACS) et l'Ifrée s'associent à travers un dispositif de formation et d'accompagnement avec une double intention :

- **Appuyer les CSC à expérimenter des actions concrètes en faveur de la transformation écologique, solidaire et citoyenne de la société**, en cohérence avec l'orientation portée par la Fédération des Centres Sociaux et Socioculturels de France ;
- **Analyser et capitaliser à partir des expériences et pratiques des CSC** des repères sur les manières de travailler sur les enjeux écologiques en tenant compte des réalités sociales, qui tiennent à l'écart certains publics des démarches de transition écologique, voire qui les impactent. L'objectif est de **progresser dans la prise en compte du croisement des enjeux sociaux et environnementaux pour une transition juste**.

L'Ifrée est intervenu en 2025 sur trois volets :

- La coordination du dispositif et l'animation de la gouvernance ;
- La conception et l'animation de formations sur mesure pour répondre aux besoins des CSC et leur permettre de se saisir des questions de transition écologique ;
 - formation « **Se repérer pour agir en faveur de la transition écologique** », 2 sessions de 2 jours auprès de 30 personnes (salarié-es et bénévoles) issues de 14 centres et 2 fédérations,
 - une **journée de mise en commun des réflexions, visant à structurer une méthode pour agir en faveur de la transition écologique** à partir des axes de travail prioritaires identifiés, 21 participant-es issues de 9 centres sociaux différents.

- La préparation de la seconde phase du dispositif avec l'objectif de **mettre en place des groupes de travail thématiques de centres sociaux prêts à expérimenter** des actions concrètes sur le terrain en faveur de la transition écologique. L'Ifrée a conçu avec l'URNACS un dispositif de formation-accompagnement pour 3 groupes thématiques :
 - « Pour un accès à une alimentation saine, durable et choisie »,
 - « Pour une consommation responsable à l'échelle du CSC »,
 - « Outiller les CSC pour faire émerger et opérationnaliser des choix politiques en faveur d'une transformation écologique, solidaire et citoyenne (TESC) ».

Deux démarches simultanées se sont alors enclenchées en parallèle pour une réalisation en 2026 :

- La mobilisation de centres volontaires pour prendre part à ces groupes de travail ;
- Réunir les conditions matérielles et financières pour lancer les trois groupes de travail et les accompagner dans la durée.

Pour l'Ifrée, l'important travail d'ingénierie pédagogique de ce dispositif nourrit d'autres démarches parmi lesquelles :

- Une nouvelle formation « contribuer à la transition écologique solidaire en tant que structure d'éducation populaire » intégrée à la programmation 2026 des formations à l'offre de l'Ifrée ;
- La participation à un webinar organisé par le CFEEDD sur les questions de transition juste.



20

DÉMARCHES ÉDUCATIVES, RESSOURCES, PUBLICATIONS



En 2025, l'Ifrée a mis en œuvre ou poursuivi plusieurs actions répondant aux objectifs de cet axe :

- **Concevoir et diffuser des ressources et publications** répondant aux préoccupations des praticien·nes de l'éducation à l'environnement et des acteurs des transitions
- **Appuyer la mise en place de dispositifs de sensibilisation** vers de nouveaux publics ou sur de nouveaux sujets
- **Concevoir et expérimenter des démarches éducatives** favorisant le passage à l'action des décideur·euses et des citoyen·es

VALORISATION ET MISE À DISPOSITION DES PUBLICATIONS

L'Ifrée se donne pour objectif de faire valoriser les publications qu'il a réalisées au fil des années et de faire vivre les contenus sur lesquels une certaine expertise a été acquise.

Cela se traduit de différentes manières :

- Des interventions présentant, de façon plus abordable et plus vivante que la lecture d'un écrit, les principaux contenus d'une publication ;
- L'organisation et l'animation de webinaires permettant de combiner le partage d'expériences et de repères en s'appuyant sur des témoignages de praticien·nes ;
- La diffusion en format papier des publications aux participant·es des formations et lors de divers événements ;
- La diffusion via la mise à disposition en téléchargements de toutes les publications sur le site web de l'Ifrée.

En 2025, on peut notamment retenir :

- La préparation et l'animation de **2 webinaires interactifs** permettant de valoriser la publication de la brochure « Favoriser le dialogue territorial sur l'eau » auprès des structures et professionnel·les de l'eau.
- Des **interventions relatives aux contenus de la publication numérique « Accompagner le changement de comportement chez l'adulte »** auprès du réseau BIOSENA, du réseau ESEN de France Nature Environnement, du réseau éducation de la LPO France et lors d'événements dont les Rencontres inter-associatives Médiation faune sauvage et les rencontres Biodiversité et Territoires.

2025 QUELQUES CHIFFRES

746

PUBLICATIONS
TÉLÉCHARGÉES
sur le site web

X3

par rapport à 2024

1348

LIVRETS ET BROCHURES
remis aux acteurs
en version papier

dont **+ de 500** de
la nouvelle brochure
"Favoriser le dialogue
territorial sur l'eau"

1773

VISITES
sur le site web
de la publication
"Accompagner
le changement
de comportement
chez l'adulte"

+ 45%
par rapport à 2024

620

TÉLÉCHARGEMENTS
des fiches
ressources

+ 148%
par rapport à 2024

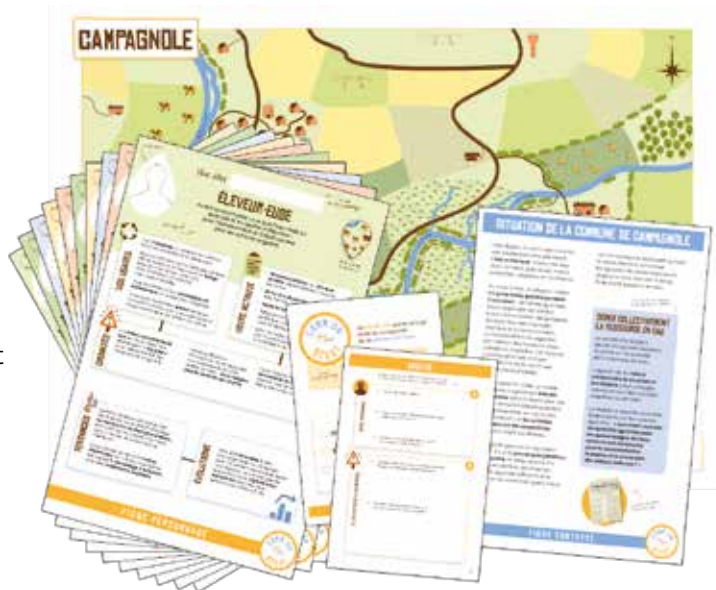
DISPOSITIF DE SENSIBILISATION AUX ENJEUX DE L'EAU DES APPRENANT·ES AGRICOLES

L'Ifrée a élaboré avec l'appui d'une équipe projet composée de plusieurs lycées agricoles et du CPIE des Pays Creusois un **dispositif de sensibilisation aux enjeux de la ressource en eau dans un contexte de changement climatique adapté au public de lycéen·nes et apprenant·es des établissements d'enseignement agricole**. Il prend la forme d'un jeu de rôle permettant aux apprenant·es agricoles de faire l'expérience du dialogue dans l'intérêt d'une gestion concertée de l'eau entre différents usages à l'échelle d'un territoire.

En 2025, le travail s'est focalisé sur la **finalisation des supports** du dispositif **Comm'un Débat** grâce aux retours collectés auprès des enseignant·es et à l'appui technique de Citynova, agence de design ludique et graphique en vue de leur édition.

Cela s'est traduit par :

- L'organisation de deux rendez-vous tels des challenges mécaniques, pédagogiques et graphiques avec des enseignant·es volontaires ;
- L'animation de trois tests du jeu de rôle auprès de groupes du lycée agricole de Melle avec la contribution de professionnel·les de l'éducation à l'environnement ;



- La production d'un guide d'animation comprenant une présentation des repères-clés éducatifs et d'autres issus du dialogue territorial.

La conception graphique des supports a intégré deux modalités de diffusion possibles : en format dématérialisé pour impression par l'enseignante ou l'enseignant et un format pour imprimeur.

L'ensemble est en licence libre CC-BY-SA permettant son adaptation par les utilisateurs et sera bientôt disponible sur le site web de l'Ifrée.

SENSIBILISER ET ÉDUCUER LES PUBLICS AUX ENJEUX DE L'EAU ET FACILITER LE DÉBAT SUR L'EAU

Dans le cadre de la convention cadre pluriannuelle 2025-2027 avec l'Agence de l'eau Loire-Bretagne, l'Ifrée conduit des opérations visant les objectifs opérationnels suivants :

- Concevoir, expérimenter et animer des dispositifs de sensibilisation et d'accompagnement au changement relatifs aux enjeux de l'eau vers les publics cibles ;
- Valoriser les expériences conduites et capitaliser les enseignements et méthodologies issus de ces expériences ;

- Produire des ressources éducatives utiles aux acteurs de l'eau et de l'éducation à l'environnement ;
- Concevoir et conduire des formations auprès des acteurs de l'eau et de l'éducation à l'eau.

En 2025, l'Ifrée avait projeté cinq actions dans ce cadre mais les financements obtenus nous ont obligés à prioriser les actions à mettre en œuvre, avec deux réalisées, deux amorcées qui se poursuivront en 2026, et une annulée à ce stade.

Appui aux animateurs PAPI et techniciens de rivières

En 2025, l'Ifrée a engagé une démarche auprès d'animateur·rices PAPI et technicien·nes de rivière du bassin Loire-Bretagne de Nouvelle-Aquitaine pour mieux comprendre leurs besoins

liés aux actions de sensibilisation au risque inondation des publics et identifier les ressources et acteurs éducatifs existants pouvant les appuyer.

Cela s'est traduit par :

- La réalisation de 11 entretiens auprès de professionnel·les issu·es de deux EPTB, un CPIE, deux Communautés de communes, deux Départements, quatre syndicats mixtes.
- L'identification des ressources et pratiques en s'appuyant sur l'expertise des CPIE

Val de Gartempe, Seuil du Poitou et Gâtine poitevine.

Ce recueil des besoins et des ressources existantes permettra de proposer en 2026 un atelier à destination des animateurs et animatrices PAPI et TMR.

Le dispositif « Eau, Jeunes et territoires »

Il vise à susciter et accompagner **des projets éducatifs hors temps scolaires sur le thème de l'eau. Ce dispositif a un caractère d'expérimentation permanente avec l'ambition de mobiliser et d'accompagner des structures éloignées des initiatives éducatives et/ou du thème de l'eau.** D'année en année, l'Ifrée avec les structures coordinatrices territoriales, le GRAINE Poitou-Charentes et le CPIE des Pays Creusois, défrichent de nouveaux canaux de mobilisation et de nouvelles modalités propices à l'implication pour les structures accompagnatrices et les structures accompagnées.

à l'environnement : l'E.C.O.L.E de la Mer, Les Petits Débrouillards Nouvelle-Aquitaine Nord, le CPIE Périgord Limousin, le CPIE des Pays Creusois, France Nature Environnement Limousin, Minute Papillon.

En 2025, 6 projets ont été menés ou démarrés avec des associations en lien avec la jeunesse et des associations sportives accompagnées par plusieurs structures d'éducation



Ateliers de découverte du dispositif pédagogique « La REUT : une solution ? »

En 2024, l'Ifrée a conçu et expérimenté, avec l'appui des acteurs du Bassin de la Seudre, un dispositif d'information et de sensibilisation à la réutilisation des eaux usées traitées (réut) dans le cadre de l'appel à projets Educ'Eau. Le dispositif est constitué de 4 posters pédagogiques, une plaquette de communication et une démarche d'atelier s'appuyant sur ces supports.

L'ensemble est mis à disposition sous licence Creative Commons CC-BY-SA en ligne sur la plateforme Comprendrepouragir.org :



[à télécharger ici]

En 2025, l'Ifrée a amorcé le déploiement du dispositif pédagogique avec le souhait d'organiser des ateliers à destination d'associations et de collectivités. Cette action se concrétisera en 2026.

Formation-découverte de l'outil « Comm'un débat »

En parallèle de la diffusion et de son intégration aux pratiques pédagogiques au sein des établissements d'enseignement agricole de Nouvelle-Aquitaine, plusieurs structures d'éducation à l'environnement se sont montrées intéressées par cet outil. Afin de répondre à cette envie des structures éducatives de le découvrir, voire de le confronter

à leurs pratiques existantes pour en mesurer la plus-value et envisager de l'y intégrer, l'Ifrée souhaite proposer une journée de formation-découverte.

En 2025, l'action de l'Ifrée s'est limitée à amorcer son organisation dont la réalisation est reportée à 2026.



24

RECHERCHE



L'Ifrée contribue à des recherches et réflexions collectives rassemblant praticien·nes et chercheur·euses dans le domaine de l'éducation à l'environnement et de la participation en vue d'améliorer les pratiques des acteurs et de favoriser l'expérimentation et l'innovation au niveau de démarches éducatives et participatives.

COOPÉRATION AVEC LA CHAIRE "PARTICIPATIONS MÉDIATION TRANSITION CITOYENNE" - UNIVERSITÉ DE LA ROCHELLE

La Chaire Participations Médiation Transition Citoyenne porte les objectifs suivants :

- **Construire et animer un écosystème scientifique et territorial** rassemblant à la fois les acteurs, chercheurs et chercheuses intéressés par les thématiques de la Chaire ;
- **Nourrir la réflexion sur les enjeux de gouvernance, concertation et citoyenneté** dans les villes et territoires en transition ;
- **Favoriser les circulations et échanges de savoir** entre chercheurs et chercheuses de différentes disciplines, mais aussi entre ces dernier·ères et les acteurs du territoire ;
- **Rendre visible les recherches** conduites par l'Université et ses partenaires sur les thématiques de la Chaire.

En 2025 :

- Participation de l'Ifrée à l'**école de printemps de la Chaire** sur le thème de l'évaluation de la participation ; cela a permis à l'Ifrée de nourrir un projet de conception d'un jeu de cartes portant sur l'évaluation du dialogue territorial sur l'eau ;
- **Intervention de Mélanie Pommerieux**, Chargée de recherches et développement de la Chaire sur le thème de la **transition juste** combinée à des échanges autour des connexions avec l'EEDD et les projets des membres et partenaires de l'Ifrée lors de son AG ;
- **Co-encadrement d'un stage** d'un étudiant de Master 2 avec la sociologue Emmanuelle Auras sur le sujet « Le vison d'Europe en Nouvelle-Aquitaine : comprendre la diversité des représentations pour mieux les intégrer dans la mise en œuvre du projet de réintroduction ».
- **Collaboration dans le cadre du projet LRTZC** sur l'évaluation du dispositif « Comité citoyen ».



VISON D'EUROPE : ÉLABORATION D'UNE DÉMARCHE DE COMMUNICATION ET CONCEPTION D'UNE STRATÉGIE ÉDUCATIVE

Pour appuyer la mise en œuvre du 3^e PNA (Programme National d'Action), l'Ifrée souhaite expérimenter des démarches visant à analyser comment une meilleure prise en compte des représentations et enjeux des acteurs d'un territoire permet d'accompagner un projet de conservation ; ceci, par la conception de préconisations de communication, d'éducation et de dialogue.



Le retour ou la réintroduction d'espèces sauvages en France peut susciter des incompréhensions, voire des tensions entre acteurs des territoires. Ces situations soulignent la nécessité d'intégrer, dès l'amont, des démarches de communication et de sensibilisation adaptées, prenant en compte la diversité des perceptions. Le Vison d'Europe, classé « en danger critique d'extinction », fait face à une situation particulièrement préoccupante, nécessitant des actions urgentes.

Espèce discrète et encore peu connue du public, il reste difficile d'appréhender les représentations, la compréhension et l'adhésion des acteurs aux enjeux liés à sa préservation.

L'action proposée par l'Ifrée est conduite de manière partenariale avec la DREAL Nouvelle-Aquitaine, l'OFB et le GRIFS (Groupe Recherche et d'Investigation Faune Sauvage) et mobilise un groupe de travail pédagogique comprenant des acteurs éducatifs de Zoodyssée, Charente Nature et LPO France.

Elle comprend deux dispositifs, correspondant chacun à deux phases distinctes du PNA :

→ La phase d'expérimentation de la translocation qui a démarré en 2025 en Nouvelle-Aquitaine

- Définir et déployer une démarche de communication pour faciliter cette translocation autour des sites concernés : identification des publics cibles, et pour chacun définition des intentions et des canaux d'information, puis des messages et des supports.
- En 2025, l'Ifrée a notamment :
 - organisé et animé 3 visites d'enclos auprès des élu-es volontaires des communes concernées par les enclos de pré lâcher,
 - réalisé des entretiens pour cerner les éléments relevant d'un défaut de communication, dialogue ou compréhension sur la translocation,
 - défini et démarré l'élaboration d'une « Mallette de ressources pour communiquer sur la translocation du Vison d'Europe »,
 - rédigé une fiche ressource sur l'information et la communication dans le cadre de programmes scientifiques de translocation.

→ La phase de déploiement du 3^e PNA

- Concevoir une stratégie éducative en s'appuyant sur un travail d'analyse des représentations de ces mêmes publics par la réalisation d'une étude sociologique. En 2025, l'Ifrée a proposé un stage et a accueilli un étudiant de Master 2 qui a été co-encadré avec la Chaire Participations Médiation Transition Citoyenne par Alice Mazeaud, Maitresse de conférences HDR en science politique et Emmanuelle Auras, Maitresse de conférences en sociologie et sciences de l'éducation. Il a eu pour mission de :
 - réaliser un état de l'art sur les représentations des vivants non-humains, et les modalités de prise en compte dans les programmes de réintroduction d'espèces voire des programmes de conservation plus largement,
 - construire et réaliser une enquête sociologique auprès des différents publics afin d'identifier et de comprendre la pluralité de leurs représentations et attentes,
 - enrichir la réflexion de l'Ifrée et des porteurs du programme par des recommandations sur les aspects à traiter dans le cadre de démarches de communication et d'éducation ainsi que dans le cadre de dispositifs participatifs pour mieux intégrer les publics dans l'élaboration et la mise en œuvre du programme.

L'action se poursuit en 2026.



PARTENARIAT AVEC LE CENTR'ERE



L'Ifrée est membre du Comité de direction de la revue de recherche francophone en éducation à l'environnement « **Éducation relative à l'environnement : Regards**

– **Recherches – Réflexions** » (revue ERE) en partenariat avec le Centr'ERE de l'UQAM (Université du Québec À Montréal). La revue est une co-production de la Francophonie

internationale dédiée à la recherche en éducation relative à l'environnement.

En 2025, plusieurs échanges à distance ont porté sur le thème du prochain numéro thématique de la revue en lien avec l'accompagnement au changement. **L'Ifrée a été retenu pour en assurer la codirection avec deux chercheurs académiques québécois.** La réflexion a été amorcée quant à l'appel à contributions qui sera rédigé et diffusé au 1^{er} trimestre 2026.

COOPÉRATION AVEC L'INSTITUT DE LA CONCERTATION ET DE LA PARTICIPATION CITOYENNE

L'ICPC, réseau des professionnel·les de la concertation et de la participation citoyenne en France, organise des chantiers de travail thématiques où les professionnel·les peuvent réfléchir, échanger des pratiques, entendre des témoignages.



En 2025, l'Ifrée a participé à deux chantiers de travail à travers plusieurs webinaires sur :

- « **Assemblées citoyennes permanentes** » pour approfondir certains aspects comme la reddition des comptes et la rétribution citoyenne. Ce chantier a permis de nourrir le travail de l'Ifrée pour la capitalisation de l'expérimentation du Comité citoyen LRTZC ;
- « **IA et participation** » pour découvrir les usages de l'IA dans le domaine de la participation.

COOPÉRATION AVEC LE THINK-TANK DÉCIDER ENSEMBLE

Cette association engage des réflexions et favorise les partages d'expériences sur les thématiques de participation et de la concertation. En 2025, l'Ifrée a participé au **groupe de travail « Territoires ruraux »**, composé de collectivités et associations et ponctuellement d'expert·es, et contribué

à la production d'un document ressource comprenant des éléments de compréhension ainsi que des méthodologies pratiques pour mieux répondre aux spécificités et attentes des actrices et acteurs de la participation dans les territoires ruraux. Il sera diffusé en 2026.

COOPÉRATION AVEC LE CIRAD

L'Ifrée a fait appel en 2025 à la chercheuse Emeline Hassenforder du CIRAD, organisme français de recherche agronomique et de coopération internationale, pour intervenir dans le cadre d'une action sur l'évaluation

du dialogue territorial sur l'eau. En retour, l'Ifrée a été auditionnée par une chercheuse de l'équipe ImpresS de l'UMR Innovation du CIRAD dans le cadre de travaux scientifiques sur l'évaluation des processus participatifs.

PARTICIPATION AUX RÉSEAUX RÉGIONAUX DE RECHERCHE

Pour répondre aux ambitions du Schéma Régional de l'Enseignement Supérieur, de la Recherche et de l'Innovation, la Région Nouvelle-Aquitaine a mis en place les Réseaux Régionaux de Recherche qui structurent les forces scientifiques du territoire en vue de répondre aux grands enjeux sociétaux.

En 2025, l'Ifrée a participé à deux rencontres, l'une du réseau **NAÏADES sur la ressource en eau concernant l'élaboration du PSGAR ROSEAU**, l'autre de **BIOSENA sur « Changer les comportements en Éducation à l'Environnement »** durant laquelle l'Ifrée a apporté ses repères.

RENCONTRES ET PARTENARIATS



→ Représentations

L'Ifrée est membre de structures nationales, régionales et locales (AREC Nouvelle-Aquitaine, CFEEDD, Comité 21, E.C.O.L.E de la Mer, FRENE, ICPC, RéuniFEDD, So Coopération) et contribue par ce biais à la dynamique de réflexion et d'action relative à l'éducation à l'environnement, à l'accompagnement à la transition écologique, à la solidarité internationale.

→ Rencontres

Dans une perspective de développement de partenariats avec des acteurs majeurs de l'environnement et de l'accompagnement d'acteurs, l'Ifrée a notamment rencontré en 2025 l'équipe de direction de l'**ARB Nouvelle-Aquitaine**, le coordinateur de réseau de **Soltena** et des représentant-es de la Direction des **Acteurs et des Citoyens de l'OFB**.

→ Contribution à des comités techniques

- La Stratégie Régionale pour la Biodiversité de la Nouvelle-Aquitaine, élaborée de manière concertée, est un document de cadrage pour agir collectivement en faveur de la biodiversité. Dans le cadre de sa mise en œuvre, l'Ifrée est membre de son comité de suivi et co-pilote d'actions relevant de l'axe D – Mobilisation.
- Participation au Comité national du dispositif Familles à Biodiversité Positive porté par la Fédération des Parcs naturels régionaux.

PARTICIPATION À DES ÉVÈNEMENTS

→ Rencontres Biodiversité et Territoires organisées par l'OFB

Les 9 et 10 juillet 2025 à Bordeaux avec la tenue d'un stand et la conception et l'animation d'un atelier « Parce que le grand public n'existe pas : spécifions nos publics pour mieux les toucher ! » avec des témoignages de l'ARB Institut Paris Région, la FPPMA Gironde, l'Ifrée et la Métropole du Grand Paris.

→ Journée nationale de l'Éducation à l'environnement organisée par le CFEEDD

Le 9 octobre 2025 à l'Académie du Climat à Paris ayant pour thème « l'EEDD au cœur des partenariats pour engager les transitions ». Elle a rassemblé près de 200 personnes issues de services de l'État, de collectivités territoriales, d'associations nationales et réseaux régionaux d'EEDD, fondations, ...



Son programme s'est centré autour de 3 questions :

- Comment l'EEDD est-elle un levier pour renforcer l'engagement citoyen vers les transitions ?
- Quel rôle de l'EEDD pour accompagner les politiques publiques de transition écologique ?
- Quels nouveaux modes de dialogue et de coopération entre associations et organismes publics ?

L'Ifrée a contribué à son animation avec :

- Une intervention de contextualisation sur les enjeux de contractualisation entre associations et pouvoirs publics en introduction de l'atelier « Pour une EEDD d'intérêt général et non marchande » ;
- Des apports de repères clés auprès des participant·es des ateliers « Participation et mobilisation citoyenne » ;
- L'animation d'un des ateliers « Transition juste ».

→ Conférence régionale « Du savoir à l'action : intégrer le facteur humain dans les politiques publiques de transition environnementale » organisée par la Région Nouvelle-Aquitaine

Le vendredi 21 novembre 2025 à Bordeaux dans le cadre du Mois de l'innovation publique et de la Stratégie régionale d'Accompagnement au Changement en faveur des Transitions Environnementales (ACTE) à laquelle l'Ifrée a contribué avec :

- la conception d'un atelier « Distinguer communication, éducation et participation : pour mieux comprendre l'intérêt de mobiliser la démarche Dialogue territorial » co-animé

avec l'URCPIE Nouvelle-Aquitaine avec des témoignages d'action du Syndicat Mixte de la Charente Aval (SMCA) et de la Communauté d'Agglomération de Rochefort Océan (CARO) ;

- des apports sur la mobilisation et la participation citoyenne dans le cadre de l'atelier « Mobilisation ou participation citoyenne ? Partage du pouvoir ou pouvoir d'agir ? » animé par le GRAINE Nouvelle-Aquitaine.



→ ILS NOUS SOUTIENNENT



→ ILS NOUS ONT FAIT CONFIANCE EN 2025

Bordeaux Métropole
Chambre d'Agriculture de la Vienne
CIRENA
Communauté d'Agglomération de La Rochelle
Communauté d'Agglomération Rochefort Océan
Communauté de Communes du bassin de Marennes
Communauté de Communes Cœur de Saintonge
Communauté de Communes du Mellois en Poitou
Communauté de Communes du Thouarsais
Conservatoire du Littoral
CPIE Littoral basque
CPIE Quercy-Garonne
CPIE des Pays Creusois
Département des Deux-Sèvres
Département de la Mayenne

Eaux de Vienne
GRAINE Occitanie
Les Maires pour la Planète
LPO France
Parc naturel régional du Marais Poitevin
Pays de Béarn
PQNA
Région Nouvelle-Aquitaine
Syndicat Mixte de la Charente Aval (SMCA)
Syndicat Mixte du Bassin de la Seudre (SMBS)
Université de La Rochelle
Université de Tours
URCPIE Normandie
URNACS – Union Régionale Nouvelle-Aquitaine
des Centres Sociaux et Socioculturels

→ MERCI À NOS PARTENAIRES AVEC QUI L'IFRÉE A COLLABORÉ EN 2025

Agence de l'eau Loire-Bretagne
Agence de l'eau Adour-Garonne
ARB Nouvelle-Aquitaine
Biosena
CCSTI Espace Mendès France
Centr'ERE - UQAM
CFEEDD
Charente Nature
Changement vivant - Lara Mang-Joubert
CIRAD
CIRENA
Citynova
Collège Soulanges - Beaulieu-sur-Dordogne
Collège Simone Veil - Argentat-sur-Dordogne
Collège Desaivre - Champdeniers
Conservatoire des Espaces Naturels de Nouvelle-Aquitaine
Communauté d'Agglomération de La Rochelle
Communauté d'Agglomération de Rochefort Océan
Communauté de communes Aunis Atlantique
CPIE Gâtine poitevine
CPIE des Pays Creusois
CPIE Périgord Limousin
CPIE Seuil du Poitou
CPIE Touraine Val de Loire
CPIE Val de Gartempe
Décider Ensemble
Département de Charente-Maritime
Département des Deux-Sèvres
DREAL Nouvelle-Aquitaine
E.C.O.L.E de la Mer
ENCIS Environnement
EPTB Sarthe
EPTB du bassin de la Sèvre Niortaise
EPTB Vienne
Fédération des PNR
Fédération des Conservatoires d'espaces naturels
Fédération de pêche de Gironde
Forum des Marais Atlantiques
France Nature Environnement
France Nature Environnement Limousin

Groupe Ornithologique des Deux-Sèvres
GRAINE Auvergne-Rhône-Alpes
GRAINE Nouvelle-Aquitaine
GRAINE Poitou-Charentes
Groupe Recherche et d'Investigation Faune Sauvage
GUILLORY Juliette
Institut de la Concertation et le Participation Citoyenne
Jardins respectueux
Kurioz
Les Petits Débrouillards Nouvelle-Aquitaine Nord
LPO France
Lycée agricole Jacques Bujault - Melle
Lycée Paul Guérin - Niort
Minute Papillon
MOUSNIER Anne-Paule
Mouvement associatif Nouvelle-Aquitaine
Musée de la Mer de Biarritz
Naiades
Office français de la Biodiversité
OXALIS SCOP - Serge Mang-Joubert
Pour les Enfants du Pays de Beuyme
Rectorats de Nouvelle-Aquitaine
REEB
Réserves naturelles de France
SO Coopération
Syndicat Mixte de la Charente Aval
Syndicat Mixte du Bassin de la Seudre
Syndicat Mixte à la Carte du Haut Val de Sèvre et Sud Gâtine
Syndicat Mixte des Vallées du Clain Sud
Syndicat Mixte de la Vallée du Thouet
Syndicat Mixte Vendée Sèvre Autizes
Terre Nourricière
Université de La Rochelle - Chaire Participations Médiation
Transition citoyenne
URCPIE Nouvelle-Aquitaine
URCPIE Occitanie
URNACS
Zone Neuro Active - Guillaume Remaud
Zodyssée / Département des Deux-Sèvres

